



Le Courrier

3/2011

Cher(ère) Ami(e) du CREPA,

2011 semble avoir passé comme l'éclair et déjà s'annonce 2012. Si certains oracles prédisent la fin du monde, d'autres parlent de révolution planétaire. A l'échelle du CREPA, on parlera plutôt de restructuration... A chacun ses préoccupations ! A ce propos, vous en saurez plus prochainement, lorsque les intentions se seront transformées en décisions concrètes et en actes.

Si le temps passe aussi rapidement, cela est certainement dû aux activités qui se succèdent à un rythme soutenu. Vous en découvrirez un condensé ci-dessous. Mais le CREPA n'a pas son regard braqué uniquement sur le rétroviseur et il doit sans cesse se projeter dans le futur pour imaginer de nouvelles activités :

Avec des éditions estivales qui cartonnent, le CREPA et Verbier Sport+ proposent maintenant un Passeport d'hiver...

Le CREPA devient un lieu de formation privilégié pour les universités romandes...

Bonne lecture et un grand merci pour votre soutien !

Passeport vacances version hivernale

Encouragés par l'engouement manifesté lors des dernières éditions du Passeport vacances, le CREPA et Verbier Sport+ ont décidé de mettre en place une édition hivernale. Elle se déroulera sur dix journées de janvier à mars prochains, neuf samedis et un mercredi qui permettront aux organisateurs de proposer cinq activités chacun.

Les enfants pourront découvrir différentes thématiques liées à la saison froide en rencontrant certains acteurs locaux. Au programme : ski de fond, sentier suspendu, snowpark, rencontres avec un freerider pro, un responsable de la sécurité des pistes, un aventurier, et des joueurs du HC Red Ice, découverte du DVA parc de Verbier, sensibilisation à la sécurité des routes, etc...

Les cinq journées CREPA ont été élaborées par Cédric Gay-Crosier, en stage de formation en animation socioculturelle.

A présent, place à la découverte, en espérant que la neige soit de la partie !



Les journées Passeport vacances sont une excellente occasion pour les enfants de se faire de nouveaux amis et de découvrir la région dans une excellente ambiance...

Le CREPA, une plate-forme pour les universités

Cela a commencé en janvier 2005 quand le CREPA a accueilli une douzaine d'étudiants de l'Université de Genève emmené par leur professeur, M. François Walter, et leur a proposé d'étudier l'histoire du tourisme régional au travers d'archives originales mises spécialement à leur disposition.

Après deux nouveaux séminaires en 2007 et en avril de cette année, le CREPA a récidivé en octobre passé, et ce sont plus d'une vingtaine d'étudiants provenant des universités de Genève (avec le Prof. F. Walter) et de Grenoble (avec le prof. Anne-Marie Granet-Abisset) qui se sont retrouvés à Sembrancher pour un séjour de trois jours et portant sur l'attachement identitaire et le patrimoine bâti.



La grande salle du CREPA est bondée et l'ambiance y est studieuse.

Organisé sous la forme d'entretiens avec des acteurs locaux, ce séminaire a permis aux étudiants d'appréhender la notion d'identité dans un contexte politico-économico-social. Ils ont pu questionner des élus locaux, des architectes, des promoteurs, des entrepreneurs, des gens qui concourent tous à leur manière à construire et développer notre région.



Un groupe d'étudiants sous la direction du Prof. Anne-Marie Granet-Abisset, de l'Université Pierre-Mendès-France de Grenoble.

En septembre 2012, un nouveau chapitre va s'écrire avec l'organisation d'un séminaire organisé avec le concours des universités de Fribourg et de Sofia (Bulgarie). Il portera essentiellement sur l'économie alpestre et sera dirigé par le prof. François Ruëgg.

Chroniques des Dranses

Entre 1997 et 2007, le CREPA a collaboré activement avec le mensuel local *L'Echo des Dranses* en proposant régulièrement des articles. Ceux-ci, écrits pour la plupart par le secrétaire soussigné, se basaient sur les différentes archives conservées au Centre, tant écrites qu'orales.

Sans se vouloir exhaustifs, ces articles racontent l'Entremont en appor-

tant un éclairage singulier sur des gens et des habitudes qui ont contribué à construire l'identité régionale et locale.

En tout, ce sont 54 articles, répartis en trois chapitres et 408 pages, qui sont présentés dans cet ouvrage : « Souvenirs, souvenirs... » réunit des textes consacrés à quelques personnalités locales et s'inscrit dans le quotidien des gens ; le chapitre « Economie rurale » montre une activité liée étroitement à la terre, avec toutefois un éclairage sur quelques activités industrielles oubliées ; « L'Entremont dans tous ses états » regroupe quant à lui des textes traitant de sujets variés avec un ancrage historique important.

Partager sa cuisine

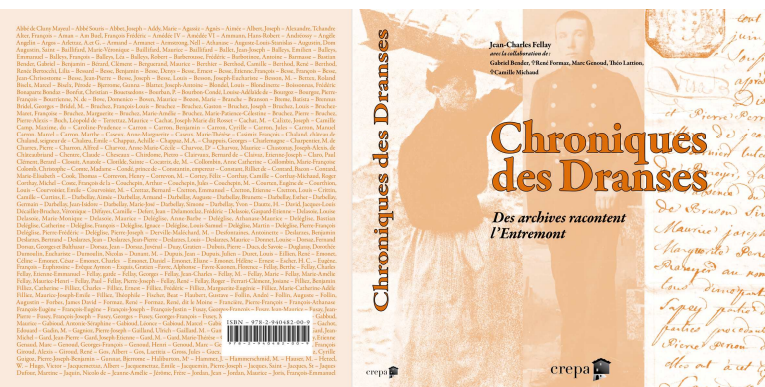
Ce projet connaît en ce moment sa deuxième édition. Cinq groupes ont accepté de jouer le jeu en organisant chacun deux rencontres dans le but de partager leurs recettes et de les déguster dans une ambiance empreinte de connaissance et de bonne humeur.



Avec « Partager sa cuisine », tout le monde met la main à pâte...

Deux classes du Cycle de Bagnes participeront aussi à ce projet sous la houlette de leur enseignante en économie familiale. Les recettes présentées à cette occasion seront récoltées auprès des parents et grands-parents des élèves.

Le projet se terminera dans le courant du mois de janvier prochain et débouchera sur la parution d'une brochure présentant l'ensemble des recettes proposées.



Couverture du nouvel ouvrage du CREPA

C'est M. Roland Bettex de Sarreyer qui en a assuré la mise en page et Calligraphy de Sierre l'impression. Pour promouvoir cet ouvrage qui sortira de presse le 15 décembre prochain, plusieurs manifestations se dérouleront dans la période précédant les fêtes de fin d'année (voir infos en dernière page).

Les personnes qui les ont commandés pourront venir les retirer à l'occasion du vernissage ou des dédicaces prévus.

Histoire de la sexualité...

Sous cette entrée en matière un rien racoleuse, le CREPA ne veut aucunement concurrencer les tabloïds qui fleurissent dans la presse people, mais c'est bien le thème de sa future recherche qui a pour titre précis : « Sexualité, réseaux sociaux, transformations sociales et politiques dans la région alpine (XVIIIe et XIXe siècles). Nouvelles approches à l'histoire de la sexualité ».

Ce projet, dirigé par le Prof. Sandro Guzzi, a reçu l'aval du Fonds national de la recherche scientifique en septembre dernier. C'est la troisième fois consécutive que le CREPA obtient cet honneur qui s'accompagne d'une subvention avoisinant le demi-million de francs. La recherche, qui débutera au milieu de l'année prochaine, occupera son directeur, une historienne et deux thésards pendant trois ans.

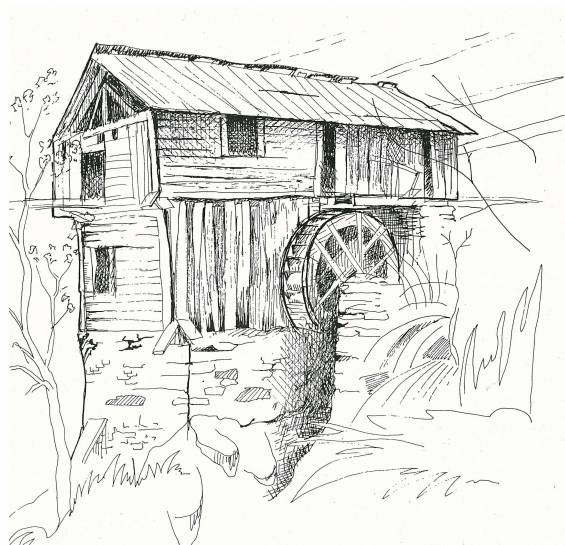
L'élément essentiel de cette étude est constitué par une base de données généalogiques réunissant tous les travaux concernant la région. Pendant l'année 2011, le CREPA a engagé M. Daniel Jacquéroz pour rassembler ces différents travaux dans un fichier unique. Il regroupe les paroisses du Grand Entremont, de la vallée du Trient, de Fully, ainsi que celles du Grand Martigny. Ce registre historique de la population compte actuellement plus de 160'000 individus ayant vécu entre le 18^e et le 20^e siècle.

Une conférence de presse agendée au 7 décembre prochain permettra de faire mieux connaître à la population ce projet de recherche d'envergure.

Célestin le Bouquetin à sa mallette pédagogique

La première mallette pédagogique de Célestin le Bouquetin concernera la Scie et Moulins de Sarreyer. Elle sera terminée et mise à la disposition des classes au printemps prochain.

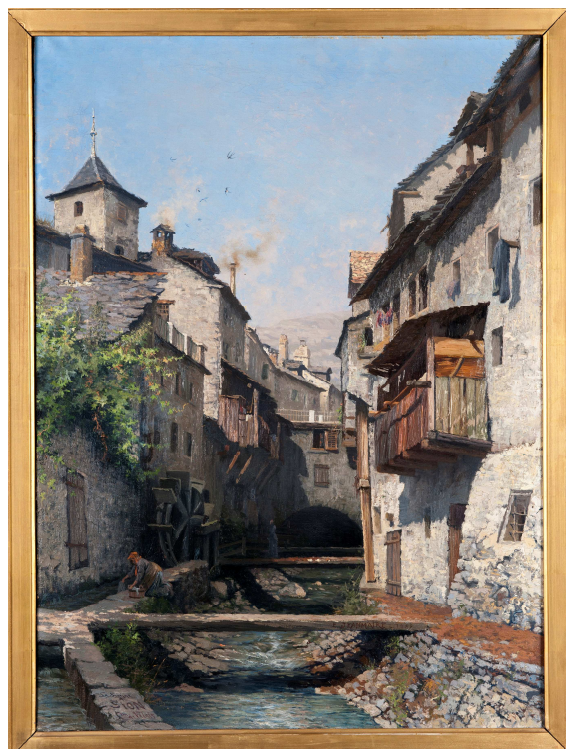
Les activités qui y sont proposées ont été élaborées en collaboration avec un groupe d'enseignants et l'inspecteur scolaire, afin qu'elles correspondent aux objectifs du nouveau Plan d'études romand (PER). Elles sont destinées aux enseignants du Cycle 1, c'est-à-dire des degrés enfantines à la 2^e primaire.



La Scie et Moulin de Sarreyer (dessin de Camille Ançay, 1986).

Ce projet a nécessité une large recherche documentaire sur les moulins du Valais et particulièrement sur le bâtiment de Sarreyer. La mallette permettra à l'enseignant-e d'aborder le thème de différentes manières (observation, réflexion, expérimentation, réalisation artistique...) au travers de multiples branches scolaires (mathématiques, histoire, science...).

Grâce à cette mallette mêlant aussi bien des références documentaires, que des jeux et expériences, l'enfant abordera la notion d'énergie et prendra conscience de tout ce qui a été mis en œuvre pour la fabriquer tout au long des siècles.



Un moulin (sur la gauche) le long de la Sionne au milieu de la ville de Sion (tableau d'Edouard Jeanmaire, Musée d'art et d'histoire de Neuchâtel, 1889).

Les Amis du CREPA

Au moment de sa création, le CREPA a désiré créer un groupe d'Amis et a officialisé son existence en l'inscrivant dans ses statuts. Ce groupe a participé à la vie du Centre et a joué pendant toutes ces années le rôle de trait d'union entre le Centre et la population d'ici et d'ailleurs.

Après vingt années de « loyaux services », le CREPA a voulu connaître les intérêts, les motivations et les attentes de chacun d'entre vous. C'est dans ce sens qu'un questionnaire

vous a récemment été envoyé. Nous vous remercions d'ailleurs des très nombreuses réponses qui nous sont parvenues en retour (plus de 25%). Des entretiens personnalisés ont aussi été effectués.

Même si les résultats de cette enquête ne sont pas définitifs, nous pouvons déjà dire que les motivations des Amis sont multiples. Certains sont sensibles au patrimoine local, à la région, d'autres collaborent avec le Centre ou le soutiennent par amitié. Au niveau des projets, certains marquent plus que d'autres, comme celui des généalogies ou de « L'enfant à l'écoute de son village ».

Avec la volonté d'insuffler une nouvelle dynamique au groupe des Amis, le CREPA désire les réunir autour d'une manifestation qui leur est spécialement dédiée. Si sa forme n'est encore pas décidée, la date de cette rencontre est fixée au **samedi 21 janvier 2012. A vos agendas !**

Vous recevrez une invitation prochainement avec le programme et nous nous réjouissons de vous rencontrer à cette occasion.

Charlotte la Marmotte à son sentier

Situé autour du plateau de l'A Neuve, ce sentier thématique sera inauguré à La Fouly le dimanche 1^{er} juillet 2012. Son tracé et sa configuration conviendront particulièrement aux familles qui, sur un parcours d'environ deux heures jalonné d'une douzaine de postes, découvriront de façon ludique les richesses naturelles du lieu.

La réalisation se fait en collaboration avec des scientifiques, des personnalités locales et la société valaisanne des sciences naturelles La Murithienne, dans le but de mettre en lumière les raretés et singularités du paysage local et son histoire.

Afin de vous faire patienter d'ici l'été, voici en avant première le premier chapitre de l'histoire de Charlotte la Marmotte, originaire du Clou dans le Val Ferret.

Charlotte, un nom de marmotte?



Je vous le dis d'entrée : vous ne trouverez aucune autre marmotte du Clou qui me ressemble. Regardez cette petite gentiane, hissée derrière mon oreille droite ! Il vous sera impossible de me confondre. J'ai, depuis quelques temps, une envie de partir à l'aventure qui brûle au fond de moi ! Me risquer à quelques dangers, rencontrer les gens de la région, et surtout découvrir ! Oui, c'est le mot : découvrir !

Voici deux jours, je décidai de prendre mon courage à deux pattes, et pour la première fois, m'aventurai sur la route, celle qui mène à La Fouly. Je marchais doucement. J'avancais pas à pas, pour ne rien manquer du paysage. Parmi ce décor, je croisai quelques touristes qui semblaient amusés de me voir cheminer avec mon baluchon sur l'épaule. Je la quittai d'ailleurs juste avant le village

pour rejoindre un petit sentier qui me permit d'apprécier une vue encore plus belle, des maisons aussi anciennes que ravissantes, d'étranges installations métalliques et cet imposant glacier de l'A Neuve. Mais déjà la lumière déclinait, et je dus regagner mon terrier...

De retour, il me reste ce goût d'inachevé. Tout fut trop court, j'aurais tant aimé en découvrir davantage ! Prise entre l'envie de parcourir le monde et celui de rester auprès de ma famille, je ne sais que choisir... Je rêverais à nouveau d'être éblouie par la nature. Qu'importe le moyen !

Et si je sifflais Gaston l'aiglon ? C'est un jeune rapace que j'observe depuis quelque temps déjà. Il vole, me survole, devrais-je dire, à chaque fois que je fais la sentinelle. Lui, il doit avoir ce sentiment divin de pouvoir

explorer tous les paysages de la région si aisément, de tout connaître grâce à ses ailes.

Peut-être, pourrais-je l'accompagner dans l'un de ses voyages ? Oh mais le voilà !

Même pas le temps d'avoir peur, qu'il me capture et m'emporte avec lui dans les airs...



Divers

Mme Marjorie Murisier d'Orsières accomplit en ce moment un stage d'un mois dans la bibliothèque du CREPA. Elle s'occupe de l'inventaire et du classement des périodiques.

Le projet du Migrant est en pleine phase de réalisation et ses résultats

seront visibles dans le cadre d'une exposition qui se tiendra au Musée de Bagnes en automne 2012. Un ouvrage accompagnera cet événement et présentera les multiples travaux effectués, tant par les enfants des classes de la région, les universitaires dans le cadre du séminaire d'avril, et les chercheurs Viviane Cretton et

Thierry Amrein. Plusieurs animations publiques liées à la problématique auront lieu durant le temps de l'exposition.

Toujours au Musée de Bagnes, mais au printemps 2013, les Bagnardes endimanchées présenteront leur collection d'habits couvrant le 20^e siècle. L'inventaire de leurs pièces vestimentaires est en cours et est réalisé par le secrétaire du CREPA.

Au chapitre des publications en cours, avec une sortie prévue en 2012 :

- *Femmes, hommes, parenté et réseaux sociaux dans une vallée alpine : le Val de Bagnes (VS) entre 1700 et 1900*, écrit par Sandro Guzzi. Le texte présente le fruit de l'étude scientifique entreprise depuis 2005 et qui a exploité les données généalogiques de Bagnes.

- *Images de Bagnes. Verbier*. Cette publication retrace l'histoire de la station bagnarde au travers de la carte postale. Elle est l'œuvre de MM. Bertrand Deslarzes et du secrétaire du CREPA qui ont exploité les collections photographiques des collectionneurs François Luisier et Jean-Marie Michellod.

- *Toponymie de Sembrancher*. Travail réalisé par le secrétaire du CREPA sur les lieux-dits de la commune de Sembrancher.

Toute l'équipe du CREPA, Anne Zeller, Cédric Gay-Crosier et Jean-Charles Fellay, vous présente ses meilleures salutations