

Le Courrier du CREPA



1 / 0 8

Cher(ère) Ami(e) du CREPA,

Pour ce premier numéro de l'année 2008, j'aimerais tout d'abord vous remercier d'être toujours aussi fidèle à notre Centre et à ses activités. Certains d'entre vous sont à nos côtés depuis le début, autrement dit presque une génération, et cette **loyauté** nous touche profondément car elle est un signe de satisfaction et d'encouragement pour l'avenir. Le groupe des 'Amis du CREPA', même s'il ne possède aucune structure officielle, a toujours été considéré comme un élément à part entière du Centre. Par votre présence et votre soutien, vous nous signifiez votre intérêt et nous ne pouvons que vous témoigner en retour notre reconnaissance. Je profite de l'occasion pour glisser dans cet envoi le bulletin de versement afin que vous puissiez vous acquitter de la **cotisation 2008** qui reste inchangée à Frs 35.-.

Nous aimerions stimuler les **interactions** dans la relation qui nous unit. C'est aussi grâce à votre contribution que le CREPA peut se développer et encore mieux répondre aux attentes de la population. Vous trouverez ci-après quelques exemples qui ne demandent qu'à s'étendre.

Pour concrétiser cette volonté de créer des passerelles avec la population, nous engageons à 30% Mlle Anne Zeller, animatrice socioculturelle. Sa tâche principale sera de mener des actions pour augmenter la **visibilité** et la **présence** du Centre à l'extérieur. Son entrée en service est agendée au 1^{er} juillet. Toutefois, grâce à un mandat du Musée de Bagnes, Mlle Zeller est déjà entrée en fonction au début du mois de mars pour 4 mois à 50% (voir détail ci-après).

Les travaux d'agrandissement du Centre font aussi écho à cette volonté d'élargir l'éventail de nos activités et ainsi offrir un **espace supplémentaire** à l'animation et à la recherche. Prévue à la fin du mois de juin de cette année, sa mise en fonction pourrait connaître un peu de retard mais sa première affectation demeure la future exposition du projet « L'enfant à l'écoute de son village » consacrée à l'animal et qui devrait ouvrir ses portes en automne prochain pour plusieurs mois.

Petit détail logistique sans grande importance : en 2003, le secrétaire soussigné avait

établi que la Maison du CREPA porterait le n°1 de la Rue St-Honoré et cette mention apparaissait sur les papiers à lettre. Mais la Poste en a décidé autrement et a commencé la numérotation dans le sens opposé, ce qui fait que le CREPA porte dorénavant le matricule 14, le dernier numéro de la ruelle. C'est un retour à la dure réalité des chiffres que le CREPA va assumer sans trop de problème...



L'entrée actuelle du CREPA (photo de gauche) se situe au premier étage du bâtiment. Après les travaux, la cage d'escalier débouchera dans un grand espace (salle de conférence, d'accueil pour étudiants...). Au rez-de-chaussée (photo de droite), c'est tout le volume qui a été réimaginé par le propriétaire pour accueillir le Centre. Avant d'être affectés à des activités propres, ces deux espaces seront occupés par l'exposition EEV.

Une sélection des nouvelles acquisitions du Centre de Documentation

Ténèbres sur le Grand-Saint-Bernard (I)

Jean-Marie Brandt - 2007

*Du torrent de Pouëta Revène au Col des
Angroniettes*

2007



Le chanoine Alphonse Berthouzoz, prieur de Bourg-St-Pierre. La tête dans le ciel et les pieds sur terre

Albin Favez - 2007

Solitude apprivoisée

Aimée Miret – 2007

Maire et croupier

Guy Raymond Bruchez
- 2007



L'éolienne. Collonges – Dorénaz

Bernard Dubuis - 2005

Sion, ton passé revit

Mario Calpini - 2005

Survivre

Gilberte Favre – 2003

Vis-à-vis. 117 artistes valaisans

Robert Hofer - 2001

Les fortifications du Grand-Saint-Bernard. Le dispositif fortifié des Dranses

1999

Corinna Bille. Le vrai conte de sa vie

Gilberte Favre - 1999

Farinet

1986



Ecrivains militaires valaisans

1983

Les hauts pâturages de l'été. L'alpage de La Lée sur Zinal

Léon Monnier – 1982

Les Marianistes en Suisse

Bernard Pugin - 1971

Pour le 150^e anniversaire de son entrée dans la Confédération : du Valais d'hier au Valais de demain.

1965

Les peintres de portraits en Valais. Des origines à la fin du XIX^e siècle

Albert de Wolff - 1957

Guide pour les autorités de tutelle du Canton du Valais

1915

Almanach du Valais

1832



Le 15 février dernier, le CREPA a organisé à Champsec (Bagnes) une Journée d'étude réunissant une dizaine de scientifiques allemand, italiens, français et suisses autour de la problématique des réseaux sociaux. La qualité de cette rencontre a été relevée par les participants. Le tout a été enregistré par nos soins et connaîtra certainement une valorisation encore à définir.

Le programme de la journée était le suivant :

Sandro Guzzi-Heeb (Universités de Lausanne et Berne) - Introduction: *Femmes, réseaux, société rurale. Les problèmes d'une enquête.*

Elisabeth Joris (Zürich) - *Spurensuche: Disparate Quellen aufschlussreich verknüpfen.*

Giovanni Levi (Université de Venise) - *A propos des 'new kinship studies'.*

Jon Mathieu (Lucerne) - *Sous soupçon d'archaïsme: les Alpes et la parenté.*

Nathalie Büsser, (Université de Zürich) - *«Herr General», «Frau Generalin» und ihre Kinder - Das Soldgeschäft als erbliches Verwandtschaftsunternehmen.*

Dorothee Rippmann (Université de Zurich) - *Femmes et réseaux sociaux ("NETZWERK"). Considérations sur la société rurale de la perspective médiévistique.*

Pierre Dubuis (Universités de Lausanne et Genève) - *Des femmes alpines entre Moyen Age et Temps modernes (XIVe-XVIe siècles).*

Guido Alfani (Université Bocconi de Milan) - *Marraines et parrains dans l'Italie du Nord (XVe siècle-aujourd'hui).*

Georg Fertig (Université de Münster) - *Frauentausch und Patrilinearität? Geschlecht und Verwandtschaft in westfälischen Kirchspielen des 18. und 19. Jahrhunderts*

Pascal Cristofoli, Arnaud Bringé (EHESS et INED, Paris) - *Possibilités et problèmes de l'élaboration des données relationnelles.*

Danièle Tosato-Rigo (Université de Lausanne) - *Questions, réflexions, conclusions?*

Sandro Guzzi-Heeb - *Perspectives.*

Pour le projet lui-même, la phase de saisie des documents est aujourd'hui terminée et ce sont plusieurs dizaines de milliers d'informations qui ont ainsi été relevées à partir des multiples archives étudiées (18^e et 19^e siècles). La majeure partie des personnes contenues dans ces informations vont maintenant être identifiées sur la base des codes généalogiques qui apparaissent dans la recherche sur la population de la paroisse de Bagnes.

Le projet ne se terminera pas comme prévu au mois de janvier 2009 mais sera prolongé d'une année en raison de la baisse du taux d'activité de son responsable, Dr Sandro Guzzi, dont les responsabilités à l'Université de Lausanne ont augmenté.

Stages

Le stage de Mlle Kristina Petrovic a duré cinq mois et s'est terminé à la fin du mois de janvier 2008. Ses objectifs de stage ont été construits à partir de demandes émanant d'élus locaux en charge de la culture sur 3 communes : Bourg-Saint-Pierre, Liddes et Salvan. Ces demandes se sont révélées très variées puisqu'elle a dû simultanément organiser une table ronde publique, mettre sur pied un projet avec des classes et susciter le positionnement d'une population vis-à-vis de la politique locale.

QUE SE PASSE-T-IL DANS NOS MONTAGNES ?

TROP DE MOUTONS ?
TROP DE CHIENS ?
TROP DE LOUPS ?

Si le sujet vous interpelle ?
Venez rejoindre la

Table Ronde

SAMEDI 19 JANVIER
SALLE DE GYM DE BOURG-ST-PIERRE
17H00

AVEC
JEAN-CLAUDE PRAZ - Directeur du musée d'histoire naturelle de Sion
JACQUES TROXLER - Scientifique à Agroscope
JEAN-PAUL BESSARD - Vétérinaire
JEAN-MARC LANDRY - Biologiste
OLIVIER SARRASIN - Moutonnier

CREPA

La table ronde a été organisée à Bourg-Saint-Pierre et s'est centrée sur un problème très contemporain, la présence en montagne des moutons, des chiens et des loups. Elle a permis à un large public d'entendre les avis contrastés de spécialistes : Jean-Claude Praz, directeur du musée d'histoire naturelle de Sion - Jacques Troxler, scientifique à Agroscope - Jean-Paul Bessard, vétérinaire - Jean-Marc Landry, biologiste - Olivier Sarrasin, moutonnier. Elle a surtout apporté des précisions sur une réalité complexe qui divise l'opinion publique.

A Liddes, Mlle Petrovic a demandé aux enseignants primaires, ainsi qu'à quelques adolescents, de réfléchir sur les multiples relations que l'humain a créées avec le chien et de l'illustrer par des travaux qui seront présentés

dans le cadre de l'exposition EEV.

Enfin, elle a rencontré des jeunes de Salvan et a développé avec eux un produit audio contenant plusieurs entretiens récoltés auprès de la population sur son degré de contentement de la politique à l'échelle locale.

Le CREPA a accueilli un nouvel animateur socioculturel stagiaire au début du mois de janvier, M. Simon-César Forclaz de Sierre. Cet étudiant se penche sur l'émigration valaisanne en Amérique du Sud et son stage prévoit d'ailleurs un voyage de l'autre côté de l'Atlantique pour rencontrer des descendants d'émigrés et étudier leur situation. Actuellement, M. Forclaz se trouve en Argentine. Il devrait revenir dans le courant de mai pour finaliser son projet qui se concrétisera sous la forme d'un documentaire vidéo.

Généalogies

Le tome 5 de la collection **Familles de Bagnes** finalisera cette recherche qui a débuté en 1975. Il verra le jour durant le printemps et il contiendra, en guise de conclusion, une partie consacrée aux *errata* et aux *addenda* pour les tomes précédents.

Archives

En août 2007, le CREPA a hérité d'un magnifique fonds d'archives photographiques, déposé par Anna Beattie-Emonet, originaire de Sembrancher et dont la famille s'est expatriée en Angleterre durant la première moitié du 20^e siècle. Ce fonds, composé de plusieurs milliers de photos (papier, négatif, verre), est consacré pour une bonne partie à la région. Il se trouve actuellement à la Médiathèque Valais - Martigny pour y être scanné et inventorié. Il y a de fortes chances qu'il fasse l'objet d'une exposition, voire d'une publication, dans le courant de l'année 2009.



Famille de Joseph Emonet de Sembrancher, photographiée en 1890.

Suite à une convention signée entre le CREPA et la Médiathèque Valais – Martigny, tous les enregistrements sonores réalisés dans le cadre du projet *Les Archives de la Parole* ont été déposés à Martigny, dans le but d'être archivés et de connaître d'éventuelles valorisations (accessibilité sur Internet, support audio...).

Publications

Chronique des Dranses ne portera pas le matricule 18 de la collection des Bulletins du CREPA car son édition sera assurée par les Editions Z installées à Sarreyer (Bagnes). Cette maison, dirigée par M. Roland Bettex, a sorti plusieurs ouvrages sur le Valais, dont des biographies sur des personnalités valaisannes (Corinna Bille, René Spahr) et un livre d'anciennes photos sur Sion (*Mémoire de Sion, 1850-1950*).

Comme je vous l'annonçais dans le dernier *Courrier du CREPA*, le Centre éditera en juin prochain un ouvrage de photographies. Il concernera les deux derniers lieux de culte du village du Levron, l'ancienne chapelle du 17^e siècle et la nouvelle église dessinée par l'architecte Marius Zryd. A l'occasion du cinquantième anniversaire de son inauguration (22 juin 1958), M. Patrick Bérard a rédigé un historique de ces deux bâtiments et l'a

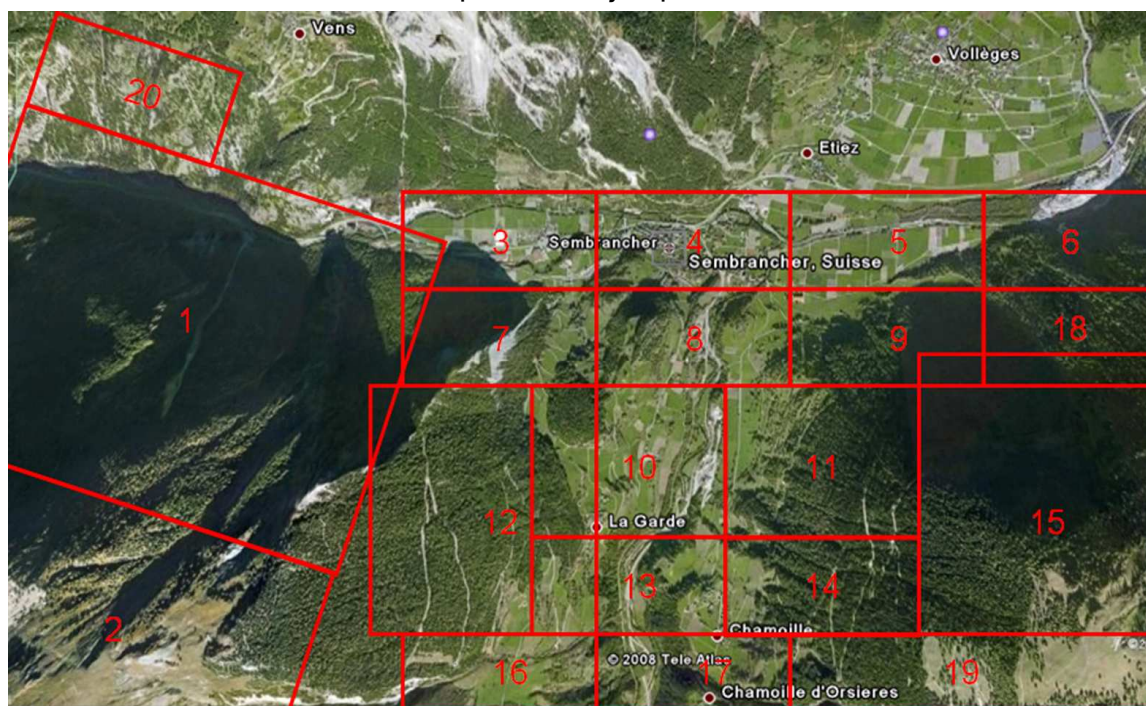
illustré d'une très riche documentation retraçant les principaux moments de la vie religieuse du village. Cette documentation est en outre composée d'une série de photographies, prises par M. Pierrot Joris, qui relate les différentes étapes de la construction de la nouvelle église, des premiers coups de pioche à la pose des cloches. Cet ouvrage offrira aussi de magnifiques photographies en couleur, réalisées par M. Guy Turro, sur l'aspect actuel de l'église.

Vous trouverez en annexe un bulletin de souscription qui vous permet d'acquérir cet ouvrage à un prix préférentiel.

Mandats

Cette nouvelle rubrique est à marquer du sceau du travail reconnu. Elle est en tout cas le signe de l'excellente image qu'a le Centre auprès de ses partenaires réguliers, autrement dit les Communes membres.

Après avoir chargé le CREPA de l'élaboration d'un plan de classement de ses archives, la Commune de Sembrancher a mandaté à nouveau le Centre afin qu'il s'occupe d'une étude sur la toponymie locale. Uniquement sur la base des archives contenues au Centre et des cadastres, plus de 400 toponymes ont déjà été recensés. Ce travail s'accompagnera aussi d'une récolte de témoignages auprès de la population locale d'histoires et légendes liées directement aux lieux-dits de la commune. Ce projet débute en ce mois de mars et devrait se poursuivre jusqu'en 2009.



Territoire de la commune de Sembrancher découpé en secteurs.

Le CREPA a obtenu un troisième mandat pour développer un concept d'animation autour des cinq musées de Bagnes : Scie et Moulin à Sarreyer, Musée des Glaciers à Lourtier, Musée de la Pierre Ollaïre à Champsec, la Forge à Villette, l'Ancienne

Demeure à Villette. « Célestin le bouquetin » a pour but de dynamiser la structure du Musée de Bagnes en la rendant plus accessible aux enfants d'ici et d'ailleurs. Le Centre a engagé une animatrice socioculturelle professionnelle pour une période de quatre mois et ce projet porte devrait être opérationnel à la fin juin de cette année. Une présentation en sera faite lors de la Nuit des Musées prévue le 17 mai prochain au Châble. Cette activité est prise en charge par Mlle Anne Zeller qui a la paternité de ce projet. Son taux d'activité est de 40% jusqu'à la fin juin. Dès le 1^{er} juillet, elle sera engagée officiellement par le Centre pour s'occuper du domaine de l'animation socioculturelle (30%).

Ce projet de médiation culturelle pour le musée régional de Bagnes pourrait s'étendre à l'avenir et en fonction de la demande aux autres communes du CREPA.

Administration et Divers

Le secrétaire soussigné a présenté les activités du Centre à Mâche (Hérémece) le 1^{er} mars dernier lors de l'Assemblée générale de la Maison de Patrimoine et de la Culture du Val d'Hérémece. Cette association s'est inspirée du CREPA pour développer de multiples actions pour valoriser son patrimoine socioculturel (inventaire d'archives, archives sonores, travaux avec les classes...).

La Commune de Bagnes sortira en été le second volume de *Images de Bagnes* et le CREPA, par le soussigné, collabore à cette édition qui sera couplée à une exposition. Son thème est centré sur la station de Verbier et son incroyable développement durant la première moitié du 20^e siècle.

Les demandes de présentation du Centre se multiplient : le 21 juin 2008 dans le cadre d'un colloque sur l'éducation du développement durable à Fribourg destiné au personnel enseignant ; le 2 juillet à Vercorin dans le cadre de l'Université du 3^e âge de Genève.

Le CREPA organisera en été son 3^e Passeport-vacances. Son contenu n'est pas encore définitif. Sa responsabilité a été confiée à Mlle Anne Zeller.

Les futures stagiaires qu'accueillera le CREPA sont :

- Emmanuelle Bonvin de St-Maurice, étudiante en documentation à la HEG : stage de 2 mois en août et octobre en partenariat avec la Médiathèque Valais – Martigny.
- Elodie Favre d'Orsières, étudiante en animation socioculturelle à la HES-SO Sierre : stage de 5 mois entre septembre 2008 et janvier 2009

Je vous souhaite à tous un magnifique printemps et vous remercie de votre soutien
Jean-Charles Fellay, secrétaire